



RENCONTRONS-NOUS

Réunions publiques

Jeudi 12 mars

au Clos-Saint-Martin

33-35 rue Saint Nicolas

Première réunion : 17h-19h

Deuxième réunion : 20h-22h

SUIVEZ-NOUS



Ouianeauphle



@ouianeauphle



ouianeauphle@gmail.com

www.ouianeauphle.fr

Imprimé par : GL Associés 54, rue de Faubourg Montmartre 75009 Paris



OUI A NEAUPHLE



SANDRINE KESLER

*Accompagner, rassembler et agir pour
Neauphle !*

ÉLECTIONS MUNICIPALES - 15 & 22 MARS 2026

Chères Neauphléennes, Chers Neauphléens,

Depuis plusieurs mois, avec l'équipe **OUI A NEAUPHLE**, nous sommes venus à votre rencontre.

Nos échanges ont nourri notre réflexion et permis de bâtir **notre programme** en commun.

Aujourd'hui, nous vous présentons ce programme.

- **Un programme concret, pensé pour le quotidien** des Neauphléens :
mieux entretenir nos rues, renforcer la propreté, sécuriser les déplacements, soutenir nos écoles, valoriser notre patrimoine, protéger l'équilibre du village et maîtriser nos finances.
- **Un programme qui répond aux défis** que nous devons relever ensemble. L'attractivité du centre-bourg, la solidarité et la sécurité, la qualité de vie et l'écologie sont des enjeux majeurs. Nous avons choisi d'y répondre avec méthode, pragmatisme et responsabilité.
- **Un programme réaliste et finançable.**
Nous savons qu'une commune se gère avec rigueur. Chaque proposition a été réfléchi, priorisée et conçue pour être réalisable sans alourdir la pression fiscale.
- **Un programme construit avec vous.**

Une gestion responsable et transparente

Chaque projet sera étudié, chiffré et compatible avec les aides existantes afin de préserver l'équilibre financier de la commune et de maîtriser la fiscalité.

Nous voulons une mairie plus proche, à l'écoute et transparente, une présence constante sur le terrain.

En nous accordant votre confiance pour conduire la commune, nous agissons avec exigence en toute transparence.

Chères Neauphléennes, chers Neauphléens,
les 15 et 22 mars 2026, ouvrons ensemble un nouveau chapitre pour Neauphle.

Un chapitre fondé sur la responsabilité,
la proximité et l'action.

Je compte sur vous
Sandrine KESLER



**Nous sommes
une réelle alternative,
sérieuse et engagée !**



L'équipe, c'est notre force. Des citoyens qui connaissent parfaitement Neauphle et décideront avec bon sens dans l'intérêt de tous et dans le consensus.

C'est ce même état d'esprit que nous souhaitons insuffler, avec vous, à Neauphle-le-Château.



Sandrine
KESLER



Vincent
CUTTE



Daniela
CALVAR



Marc
LEROY



Chantal de
CARFORT



Stephane
CISSE



Alix
DAUGUE
T



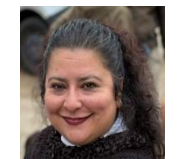
Laurent
TREBOZ
GENESTIER



Sara
CECCONI



Raphael
HAAS



Noemi
MEDINA



Nicolas
MAUBERT



Brigitte
DA CUNHA



Stephane
ROBINSON



Magali
MARTIN



Ioan
GHERGHEL



Colette
NOEL



José CASTRO
CUNHA



Magali
VALETTE



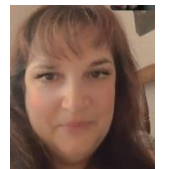
Ezra
PETRONIO



Fanja
RAKOTOM-
AMONJY



Bruno
FERNANDES



Elisabeth
EON



CHARME ET AUTHENTICITE : L'IDENTITE DE NEAUPHLE PRESERVEE

Redonner vie à notre **centre-ville**, afin qu'il retrouve son dynamisme et devienne un lieu chaleureux et attractif, où commerces, marchés et événements festifs rassemblent toutes les générations.

NOS PROPOSITIONS

- Un vrai **marché** le samedi, week-end et/ou fin journée (circuit court avec producteurs locaux, en lien avec le Département).
- Transformer **l'Ancienne Mairie** en une **Maison de la Culture Municipale**, incluant un espace **France Services** (guichet unique de proximité - impôts, CAF, retraite, France travail, CPAM, démarches numériques..) et **coworking**. **Co-financé par l'Etat, Département, Région.**
- Repenser la **place du Marché** : végétalisation, mobilier urbain, conditions de circulation et stationnement.
- **Soutenir activement nos commerces de proximité** : élu en charge des commerçants. agenda annuel des événements partagés, amélioration de la signalétique, faciliter l'installation de nouveaux commerçants.
- Expérimenter **une navette électrique partagée** : desserte du centre-ville, commerces et maison médicale. **Co-financé** par l'Etat (Fonds Verts , transition écologique), Département, Région au titre des mobilités durables.
- **Organiser des événements** réguliers au cœur du village (marchés thématiques en collaboration avec le Département, **animations** saisonnières, fêtes locales, brocantes...) en lien avec les commerçants et les associations.
- **Aménager et embellir le centre-ville: propreté**, végétalisation, conditions de circulation, terrasses, stationnement repensé, mobilier urbain, plantations (fleurs, arbres et arbustes). **Co-financé par l'Agence de l'Eau et la Région.**



VOIRIE AMELIOREE, SECURITE RENFORCEE

Réparer, sécuriser et mieux organiser les déplacements : notre objectif est simple, rendre chaque trajet plus sûr, plus fluide et plus accessible.

NOS PROPOSITIONS

- Dans les 100 premiers jours, réaliser un état des lieux des **voiries** et publier une carte des priorités.
- Lancer rapidement un plan de réparation des **nids-de-poule** et des zones dangereuses.
- Mettre en place **une plateforme** (ex TellMyCity) pour permettre aux habitants de signaler les problèmes de voirie et de suivre leurs traitements.
- Aménager la voirie pour que piétons et véhicules circulent en toute **sécurité** : zones 30, plateaux surélevés, feux intelligents, ralentisseurs, passages piétons visibles et éclairés, trottoirs sécurisés, accessibles pour tous (poussettes, personnes à mobilité réduite...).
- Adapter nos lignes de **bus** pour mieux répondre aux attentes des familles, des actifs et des jeunes.
- Négocier les conditions tarifaires pour le parking de la **gare**.
- Adapter la durée de **stationnement** en centre-ville aux besoins des habitants et des commerces.
- Étudier l'installation de **bornes** de recharge rapide dans les quartiers, avec des tarifs maîtrisés.
- Créer **une circulation douce** sur nos sentes et chemins communaux pour offrir une alternative à la voiture, faciliter l'accès à la gare et au lycée, et encourager l'activité physique pour tous.
- Repenser l'**organisation** des stationnements aux endroits stratégiques du village (la poste, commerces, rues étroites).
- Dès le départ nous solliciterons toutes les **subventions** disponibles (État, Département, Région et Europe) en privilégiant les volets mobilité durable, sécurité et environnement.



UN VILLAGE SOIGNE ET DURABLE

Notre village mérite la mise en place d'un grand plan de propreté et d'embellissement qui profitera aux Neauphléens. Un village soigné est un village dont on est fier. Quand l'espace public est entretenu, chacun a davantage envie de le respecter.

NOS PROPOSITIONS

- **Un plan propreté** dans tous les quartiers : création d'une **brigade propreté**, tournées régulières, intervention rapide sur dépôts sauvages, suivi via l'application municipale, achat de matériels d'entretien adaptés.
- **Propreté canine** : équipements, prévention et fermeté.
- **Un plan de fleurissement et de végétalisation** pour tout le village, désimperméabilisation progressive des espaces publics (écoles, places, parkings..).
- Relance de la candidature « **Village fleuri** ».
- **Mesures de protections des ressources** (eau, énergie) : installation de systèmes de récupération d'eau de pluie, isolation des écoles et bâtiments communaux, généraliser l'éclairage LED, favoriser les panneaux solaires y compris dans les sites patrimoniaux remarquables (SPR).
- **Restauration écologique et paysagère de la mare** en lien avec le projet d'**aménagement du parc du 11 novembre** (zone d'attente pour les parents).
- **Mieux consommer** : mise en place d'une **cantine locale** (école maternelle) alimentée principalement par des produits locaux (circuits courts) et bio.
- Encourager une alimentation locale et responsable : mise en place des **jardins partagés** accessibles aux habitants et développer des animations pédagogiques avec les écoles (ateliers plantation et semis, découverte des saisons et de la biodiversité, projets intergénérationnels avec les aînés).
- **Déchets & compostage** : favoriser le **compostage** individuel avec aide à l'achat de composteur, ateliers d'initiation au compostage. **Co-financé par** (ADEME, Département, Région, Communauté des Communes).



FAIRE VIVRE NEAUPHLE, TOUTE L'ANNÉE

Neauphle a une richesse immense : ses associations, son patrimoine, ses talents et son énergie collective. Nous voulons faire de cette vitalité un moteur d'attractivité, de lien social et de fierté pour tous les habitants.

NOS PROPOSITIONS

- **Évènements festifs : animation renforcée à Noël** (sapin, illuminations, musique), retour d'un **14 juillet**, concerts estivaux place du Marché, **vœux du maire** et **accueil des nouveaux habitants**.
- Lancer la candidature à « **Petites cités de caractère** ».
- Valorisation du **patrimoine** communal (église, maison Marguerite Duras...) par des évènements culturels, **visites guidées** (application, QR Code) avec l'appui du Syndicat d'Initiative.
- Rassembler et coordonner les associations du **patrimoine** et d'**archéologie** : créer un fonds documentaire, mettre en place une base numérique partagée accessible aux habitants, conférences, soirées thématiques, expositions.
- **Jumelage** : créer des échanges culturels et linguistiques.
- **Associations : augmenter la part du budget** dans le respect des capacités de la commune.
- **Soutenir les associations** : communication, facilitation des démarches, aide à la recherche de bénévoles, de sponsors, de professeurs qualifiés, aide dans la logistique et l'organisation des évènements.
- Renforcer le grand **rendez-vous annuel des associations** (forum + démonstrations).
- Plan d'entretien des équipements sportifs, simplifier le prêt de salles et du matériels, étude de l'éclairage LED et d'une tribune démontable, accompagner l'homologation du terrain de football.
- Actions urgentes d'entretien et étude à plus long terme d'une nouvelle **Maison du Jeu de Paume**.
- **Valoriser la vie associative** : communication municipale, relais, présence des élus.



BIEN GRANDIR ET S'ÉPANOUIR

Offrir à nos enfants et à nos jeunes les meilleures conditions pour apprendre, s'épanouir, s'engager est une priorité.

Nous voulons des écoles mieux adaptées, des projets éducatifs ambitieux et un véritable dialogue avec les familles pour accompagner chaque enfant vers la réussite.



SOLIDARITÉ, LIEN SOCIAL & ACCÈS AUX SOINS

Parce qu'un village se mesure à l'attention qu'il porte aux plus fragiles, nous voulons renforcer la solidarité de proximité, soutenir nos aînés et agir concrètement pour améliorer l'accès aux soins.

Créer du lien, lutter contre l'isolement et anticiper les besoins de santé : voilà notre engagement.

NOS PROPOSITIONS

- **Amélioration des infrastructures scolaires** : confort thermique et végétalisation progressive des cours dans le cadre de projets subventionnables.
- Etude d'une solution de **restauration** sur place pour l'école maternelle.
- Relancer la **fête des écoles**.
- **Créer un pass « découverte locale »** pour les 11-17 ans (culture, sport, patrimoine).
- Mettre en place une **classe découverte** (verte/neige) et voyages organisés.
- Proposer un **soutien scolaire** gratuit pour accompagner les élèves qui en ont besoin.
- Soutenir l'**engagement civique** et solidaire des jeunes : poursuite du **conseil municipal des jeunes**, encourager les projets éducatifs autour de la nature (potagers, biodiversité, sensibilisation).
- Instaurer un **dialogue régulier** entre les parents, les ATSEM et la mairie pour identifier les besoins et apporter des réponses concrètes.
- **Développer le sport-santé** et les activités douces (marche, gymnastique, qi gong, etc.).
- Organiser des tournois et rencontres **sportives** au Jeu de Paume.
- Créer une « **cavalcade neauphléenne** » : footing hebdomadaire ouvert à tous, gratuit et sans inscription.
- Encourager des **promenades intergénérationnelles** en forêt (nature, faune, flore).
- Organiser un **trail annuel** dans la forêt de Sainte-Apolline (format familial et sportif), étudier un parcours trail plus long « Neauphle – Versailles » via la bande verte en partenariat avec d'autres communes.

NOS PROPOSITIONS

- Création d'un **Conseil des Sages** pour mettre à l'honneur les aînés et définir avec eux les actions prioritaires.
- Maintenir et faire évoluer les **temps de convivialité** : repas des anciens à la MJP, colis de fin d'année (à partir de 65 ans), dispositifs de visite/présence pour les personnes isolées.
- Favoriser les **projets intergénérationnels** (lecture, mémoire vivante, histoire du village, ateliers potager).
- Installer des **bancs supplémentaires** dans l'espace public à la demande des aînés (avenue de la République, espace sportif Lorieux et autres...).
- **Créer une marche hebdomadaire seniors** en forêt, avec solution de navette si besoin.
- Création d'un **réseau d'entraide** coordonné par la mairie pour mettre en relation habitants volontaires et personnes qui ont besoin d'un coup de main : visites, courses, aides pour des petits travaux, accompagnement aux démarches.
- **Soutenir les aidants** : Information, orientation, temps d'échange.
- **Renforcer la présence médicale** sur le territoire. Collaborations avec la faculté de médecine de Saint Quentin en Yvelines afin de faire venir de jeunes médecins diplômés et des internes quelques jours par semaine (**dispositif Jeune Médecin**) - Lien constant avec les maîtres de stage.
- Travailler en lien étroit avec l'ARS et les communes voisines à l'échelle du bassin de vie.



PROTÉGER NOTRE CADRE DE VIE ET NOTRE SÉCURITÉ

Préserver l'identité de Neauphle et garantir la tranquillité des familles sont indissociables. Notre projet repose sur un urbanisme maîtrisé et une sécurité concrète, au service du quotidien.

NOS PROPOSITIONS

- **Révision du PLU** pour adapter notre urbanisme aux enjeux actuels, privilégier la réhabilitation du bâti existant, encadrer les énergies renouvelables avec intégration paysagère et éviter les constructions inadaptées à l'identité de notre village.
- **Accompagner les habitants** dans leurs projets : créer un « guichet projets habitants » : un référent, des **réponses** sous 30 jours, un suivi, expliquer, orienter.
- **Grand Marnier** - pilotage strict du projet et des impacts (circulation, stationnement, nuisances), information régulière des habitants.
- **Intégration des nouveaux habitants (Grand Marnier)** : analyse des capacités des écoles, étude d'impact circulation et stationnement, **évaluation des conséquences** sur les services.
- Engager un audit extérieur de la **vidéoprotection** existante (efficacité, coût, exploitation).
- Etudier la vidéoprotection en lien avec la communauté de communes, **avec un centre de supervision mutualisé 24/24**, dans un cadre strictement encadré et respectueux des libertés.
- **Davantage de contacts humains** sur le terrain avec la **police municipale, pas d'excès de verbalisation**.
- **Renforcer la prévention des cambriolages** en lien étroit avec la **gendarmerie : vigilance citoyenne**, information rapide via nouveaux panneaux d'affichage numérique.
- Diagnostic de l'**éclairage** par quartier (repérage des zones non éclairées).
- **Protéger les abords des écoles**.



UN VILLAGE BIEN GÉRÉ

La situation économique reste incertaine et le pouvoir d'achat de nombreux foyers est fragilisé. Dans ce contexte, la commune doit continuer à investir pour entretenir ses équipements et améliorer le cadre de vie, sans alourdir la pression fiscale. Notre choix est clair : **faire mieux avec les moyens existants**, en privilégiant les dépenses utiles et en recherchant systématiquement des financements extérieurs.

NOS PROPOSITIONS

- **Aucune augmentation des taux communaux.**
- **Pas de hausse des tarifs municipaux.**
- **Priorité à l'entretien** des équipements et de l'espace public avant tout nouveau grand projet.
- **Maîtrise des dépenses de fonctionnement** pour dégager des marges d'investissement.
- **Réduction des consommations d'énergie** dans les bâtiments communaux.
- **Planification des investissements** sur 6 ans pour éviter les décisions précipitées.
- **Recherche systématique de subventions** : chaque projet sera conçu pour être finançable dès le départ.
- **Lancer uniquement des projets utiles, prioritaires et finançables.**



Une gestion rigoureuse protège les finances de la Commune comme celles des Neauphléens.

